

Report Vaccinazioni Anti Covid in Italia

29-Mar-2021 (giorno #93)

A cura di Davide Manca - PSE-Lab – Dipartimento CMIC – Politecnico di Milano

email: davide.manca@polimi.it - cellulare: +39 328 5690.430

Totale somministrazioni effettuate: 9,499,293 (+152,779 nella giornata di ieri)

Totale dosi consegnate: 11,247,180 (+0)

Percentuale dosi somministrate: 84.46%

Percentuale maschi: 40.14% -- Percentuale femmine: 59.86%

Individui che hanno ricevuto la seconda dose di vaccino: 2,996,933 pari al 4.97% intera popolazione Italiana

Data ultimo aggiornamento situazione vaccinale: 29-Mar-2021 16:03:38

Tabella V1: Dati relativi alle vaccinazioni anti Covid-19 nelle varie regioni e province autonome d'Italia.

Regione	** # Somministrazioni (ogni centomila abitanti)	# Dosi consegnate (ogni centomila abitanti)	** % Somministrazioni effettuate	% Copertura popolazione con prima somministrazione	***Tempo totale per immunità di gregge%	***Tempo totale per vaccinazione con copertura al 100%
Abruzzo	209700 (15983)	248490 (18940)	84.39 % [14]	11.2057 % [10]	1 y, 210 d	3 y, 56 d
Basilicata	83663 (14864)	105725 (18783)	79.13 % [18]	9.2860 % [20]	1 y, 254 d	3 y, 144 d
Calabria	243074 (12485)	323990 (16640)	75.03 % [21]	8.4662 % [21]	2 y, 7 d	4 y, 15 d
Campania	796818 (13734)	943375 (16259)	84.46 % [13]	9.5617 % [19]	1 y, 305 d	3 y, 245 d
Emilia-Rom	814236 (18261)	940380 (21089)	86.59 % [7]	11.9635 % [3]	1 y, 139 d	2 y, 278 d
Friuli VG	211848 (17436)	250655 (20630)	84.52 % [12]	11.1460 % [11]	1 y, 163 d	2 y, 326 d
Lazio	979583 (16662)	1149900 (19559)	85.19 % [11]	11.8581 % [4]	1 y, 187 d	3 y, 9 d
Liguria	262734 (16940)	344290 (22198)	76.31 % [20]	11.0379 % [12]	1 y, 178 d	2 y, 356 d
Lombardia	1509308 (15003)	1808290 (17975)	83.47 % [15]	10.2800 % [16]	1 y, 248 d	3 y, 131 d
Marche	249646 (16370)	303190 (19881)	82.34 % [16]	10.4106 % [15]	1 y, 197 d	3 y, 29 d
Molise	60118 (19671)	66905 (21892)	89.86 % [2]	13.4783 % [1]	1 y, 103 d	2 y, 206 d
P.A. Bolzano	102707 (19718)	109185 (20961)	94.07 % [1]	13.0789 % [2]	1 y, 102 d	2 y, 204 d
P.A. Trento	88845 (16507)	102160 (18981)	86.97 % [5]	10.8938 % [13]	1 y, 192 d	3 y, 20 d
Piemonte	764157 (17543)	896870 (20589)	85.20 % [10]	11.2583 % [9]	1 y, 159 d	2 y, 320 d
Puglia	574931 (14270)	700105 (17377)	82.12 % [17]	9.8622 % [17]	1 y, 280 d	3 y, 195 d
Sardegna	217699 (13274)	283190 (17268)	76.87 % [19]	9.6469 % [18]	1 y, 328 d	3 y, 291 d
Sicilia	755869 (15117)	863035 (17261)	87.58 % [4]	10.5685 % [14]	1 y, 243 d	3 y, 122 d
Toscana	604182 (16198)	708970 (19007)	85.22 % [9]	11.3359 % [8]	1 y, 203 d	3 y, 42 d
Umbria	136047 (15425)	156835 (17782)	86.75 % [6]	11.3382 % [7]	1 y, 231 d	3 y, 98 d
Valle d'Aosta	21865 (17399)	25260 (20101)	86.56 % [8]	11.5441 % [6]	1 y, 164 d	2 y, 328 d
Veneto	812263 (16557)	916380 (18679)	88.64 % [3]	11.6926 % [5]	1 y, 191 d	3 y, 17 d
Italia	9499293 (15738)	11247180 (18633)	84.46 %	10.7726 %	1 y, 219 d	3 y, 74 d

Tabella V2: Anagrafica somministrazioni ITALIA: copertura, sesso, prima e seconda dose in funzione delle fasce d'età. La colonna 'Copertura vaccinale' indica la percentuale di popolazione vaccinabile (over 16) di ogni singola fascia d'età che ha ricevuto almeno una somministrazione.

Fasce età (popolazione totale)	Totale dosi somministrate	Copertura vaccinale	Maschi	Femmine	Prima dose	Seconda dose
16-19 (2,298,846)	10,735 (0.11%)	0.33%	5,232 (48.74%)	5,503 (51.26%)	7,530 (70.14%)	3,205 (29.86%)
20-29 (6,084,382)	633,493 (6.67%)	6.62%	226,775 (35.80%)	406,718 (64.20%)	402,831 (63.59%)	230,662 (36.41%)
30-39 (6,854,632)	916,210 (9.65%)	8.86%	358,596 (39.14%)	557,614 (60.86%)	607,196 (66.27%)	309,014 (33.73%)
40-49 (8,937,229)	1,234,256 (12.99%)	9.56%	434,044 (35.17%)	800,212 (64.83%)	854,100 (69.20%)	380,156 (30.80%)
50-59 (9,414,195)	1,595,836 (16.80%)	11.69%	571,881 (35.84%)	1,023,955 (64.16%)	1,100,485 (68.96%)	495,351 (31.04%)
60-69 (7,364,364)	1,016,908 (10.71%)	9.43%	481,955 (47.39%)	534,953 (52.61%)	694,128 (68.26%)	322,780 (31.74%)
70-79 (5,968,373)	584,267 (6.15%)	8.09%	318,628 (54.53%)	265,639 (45.47%)	482,816 (82.64%)	101,451 (17.36%)
80-89 (3,628,160)	2,789,224 (29.36%)	52.20%	1,193,222 (42.78%)	1,596,002 (57.22%)	1,893,882 (67.90%)	895,342 (32.10%)
90+ (791,543)	718,364 (7.56%)	58.04%	222,213 (30.93%)	496,151 (69.07%)	459,392 (63.95%)	258,972 (36.05%)
Gran totale (51,341,724)	9,499,293	12.66%	3,812,546 (40.14%)	5,686,747 (59.86%)	6,502,360 (68.45%)	2,996,933 (31.55%)

N.B.: in Italia le fasce di individui over 70 hanno ricevuto il 43.08% del totale delle somministrazioni finora erogate mentre gli over 80 hanno ricevuto il 36.92%. Ogni giorno, ancora oggi, il 75-85% di tutti i morti sono persone over 75 anni.

Tabella V3: ITALIA - Marche e quantitativi consegnati e somministrati come prima o seconda dose dei singoli vaccini.

Marca vaccino	Totale dosi consegnate	Ultima consegna	Totale dosi somministrate	Prima dose	Seconda dose
AstraZeneca	2,752,400 (24.47%)	264,800 dosi il 25-03-2021	1,771,614 (64.37%)	1,770,266 (99.92%)	1,348 (0.08%)
Moderna	826,600 (7.35%)	233,100 dosi il 22-03-2021	474,719 (57.43%)	364,095 (76.70%)	110,624 (23.30%)
Pfizer/BioNTech	7,668,180 (68.18%)	1,057,680 dosi il 22-03-2021	7,252,960 (94.59%)	4,367,999 (60.22%)	2,884,961 (39.78%)

Tabella V4: Anagrafica somministrazioni LOMBARDIA: copertura, sesso, prima e seconda dose in funzione delle fasce d'età. La colonna 'Copertura vaccinale' indica la percentuale di popolazione vaccinabile (over 16) di ogni singola fascia d'età che ha ricevuto almeno una somministrazione.

Fasce età (popolazione totale)	Totale dosi somministrate	Copertura vaccinale	Maschi	Femmine	Prima dose	Seconda dose
16-19 (377,933)	1,657 (0.11%)	0.31%	811 (48.94%)	846 (51.06%)	1,174 (70.85%)	483 (29.15%)
20-29 (986,159)	117,494 (7.78%)	7.83%	39,516 (33.63%)	77,978 (66.37%)	77,195 (65.70%)	40,299 (34.30%)
30-39 (1,164,199)	160,537 (10.64%)	9.42%	60,216 (37.51%)	100,321 (62.49%)	109,724 (68.35%)	50,813 (31.65%)
40-49 (1,545,073)	208,002 (13.78%)	9.19%	65,160 (31.33%)	142,842 (68.67%)	142,062 (68.30%)	65,940 (31.70%)
50-59 (1,592,109)	262,124 (17.37%)	10.83%	79,751 (30.42%)	182,373 (69.58%)	172,349 (65.75%)	89,775 (34.25%)
60-69 (1,189,118)	148,346 (9.83%)	8.36%	66,569 (44.87%)	81,777 (55.13%)	99,386 (67.00%)	48,960 (33.00%)
70-79 (996,209)	58,057 (3.85%)	3.95%	32,693 (56.31%)	25,364 (43.69%)	39,338 (67.76%)	18,719 (32.24%)
80-89 (609,477)	416,776 (27.61%)	50.66%	165,558 (39.72%)	251,218 (60.28%)	308,742 (74.08%)	108,034 (25.92%)
90+ (128,163)	136,315 (9.03%)	65.69%	37,221 (27.31%)	99,094 (72.69%)	84,194 (61.76%)	52,121 (38.24%)
Gran totale (8,588,440)	1,509,308	12.04%	547,495 (36.27%)	961,813 (63.73%)	1,034,164 (68.52%)	475,144 (31.48%)

N.B.: in Lombardia le fasce di individui over 70 hanno ricevuto il 40.49% del totale delle somministrazioni finora erogate mentre gli over 80 hanno ricevuto il 36.65%. Ogni giorno, ancora oggi, il 75-85% di tutti i morti sono persone over 75 anni.

Tabella V5: LOMBARDIA - Marche e quantitativi consegnati e somministrati come prima o seconda dose dei singoli vaccini.

Marca vaccino	Totale dosi consegnate	Ultima consegna	Totale dosi somministrate	Prima dose	Seconda dose
AstraZeneca	448,000 (24.77%)	45,200 dosi il 25-03-2021	269,506 (60.16%)	269,319 (99.93%)	187 (0.07%)
Moderna	129,000 (7.13%)	55,000 dosi il 22-03-2021	61,019 (47.30%)	50,977 (83.54%)	10,042 (16.46%)
Pfizer/BioNTech	1,231,290 (68.09%)	135,720 dosi il 22-03-2021	1,178,783 (95.74%)	713,868 (60.56%)	464,915 (39.44%)

Tabella V6: Anagrafica somministrazioni Italia: categorie individui vaccinati. La categoria 'Altro' è stata inserita il 24 Marzo 2021 senza alcuna ulteriore spiegazione o dettaglio. Non si capisce a cosa faccia riferimento.

Fasce età	Totale	Operatori sanitari e sociosanitari	Personale ospedaliero non sanitario	Altro	Ospiti RSA	Over 80 anni	Forze armate	Personale scolastico
16-19	10,735	4,330 (40.34%)	708 (6.60%)	4,157 (38.72%)	1,338 (12.46%)	--	63 (0.59%)	139 (1.29%)
20-29	633,493	418,313 (66.03%)	42,250 (6.67%)	74,943 (11.83%)	10,803 (1.71%)	--	19,315 (3.05%)	67,869 (10.71%)
30-39	916,210	532,468 (58.12%)	70,921 (7.74%)	117,459 (12.82%)	13,546 (1.48%)	--	35,582 (3.88%)	146,234 (15.96%)
40-49	1,234,256	615,986 (49.91%)	110,258 (8.93%)	173,585 (14.06%)	20,163 (1.63%)	--	65,616 (5.32%)	248,648 (20.15%)
50-59	1,595,836	762,075 (47.75%)	157,350 (9.86%)	231,716 (14.52%)	32,787 (2.05%)	--	88,631 (5.55%)	323,277 (20.26%)
60-69	1,016,908	519,215 (51.06%)	77,804 (7.65%)	198,441 (19.51%)	39,075 (3.84%)	--	13,007 (1.28%)	169,366 (16.65%)
70-79	584,267	106,879 (18.29%)	15,910 (2.72%)	387,541 (66.33%)	70,561 (12.08%)	--	144 (0.02%)	3,232 (0.55%)
80-89	2,789,224	15,359 (0.55%)	7,102 (0.25%)	56,367 (2.02%)	192,583 (6.90%)	2,517,214 (90.25%)	340 (0.01%)	259 (0.01%)
90+	718,364	3,375 (0.47%)	2,332 (0.32%)	13,412 (1.87%)	162,246 (22.59%)	536,872 (74.74%)	83 (0.01%)	44 (0.01%)
Gran totale	9,499,293	2,978,000 (31.35%)	484,635 (5.10%)	1,257,621 (13.24%)	543,102 (5.72%)	3,054,086 (32.15%)	222,781 (2.35%)	959,068 (10.10%)

Tabella V7: Anagrafica somministrazioni Italia alla categoria Over 80 (la categoria 'Over 80 anni' è un sottoinsieme degli ultraottantenni in quanto non include le altre categorie riportate in Tabella V3).

Fasce età	Totale	Maschi	Femmine	Over 80 anni	Prima dose	Seconda dose
80-89	2,789,224	1,193,222 (42.78%)	1,596,002 (57.22%)	2,517,214 (90.25%)	1,893,882 (67.90%)	895,342 (32.10%)
90+	718,364	222,213 (30.93%)	496,151 (69.07%)	536,872 (74.74%)	459,392 (63.95%)	258,972 (36.05%)
Gran totale	3,507,588	1,415,435 (40.35%)	2,092,153 (59.65%)	3,054,086 (87.07%)	2,353,274 (67.09%)	1,154,314 (32.91%)

Note e ringraziamenti

** Le somministrazioni effettuate possono eccedere le dosi consegnate in quanto ogni fiala di vaccino Pfizer-Biontech contiene 6 dosi effettive rispetto alle 5 commerciali. Stesso discorso per la percentuale somministrata che può quindi eccedere il 100%.

*** [y = anni], [d = giorni]

- Si assume che l'immunità di gregge sia raggiunta quando il 67% della popolazione è stato vaccinato. Si assume peraltro che le somministrazioni siano effettuate con un mix equipollente di vaccini che richiedano 2 dosi (e.g., Pfizer-Biontech, Moderna) o 1 dose (e.g., ReiThera, Johnson & Johnson). Il valore 67% per l'immunità di gregge è ottenuto ipotizzando, con un approccio mediamente conservativo, che $R_0 = 3$.

- La colonna relativa alle vaccinazioni con copertura al 100% è la più conservativa in quanto ipotizza che la totalità della popolazione sia vaccinata e che siano necessarie 2 dosi per ogni individuo.

È possibile consultare il presente Report iscrivendosi al Canale pubblico di Telegram:
<https://t.me/BollettinoPandemia>

Un ringraziamento speciale va al dott. PierAlbino Colombo per la sua ars programmandi. Con stima.

Fonte dati: <https://github.com/italia/covid19-opendata-vaccini>

A cura di Davide Manca - PSE-Lab – Dipartimento CMIC – Politecnico di Milano
email: davide.manca@polimi.it - cellulare: +39 328 5690.430

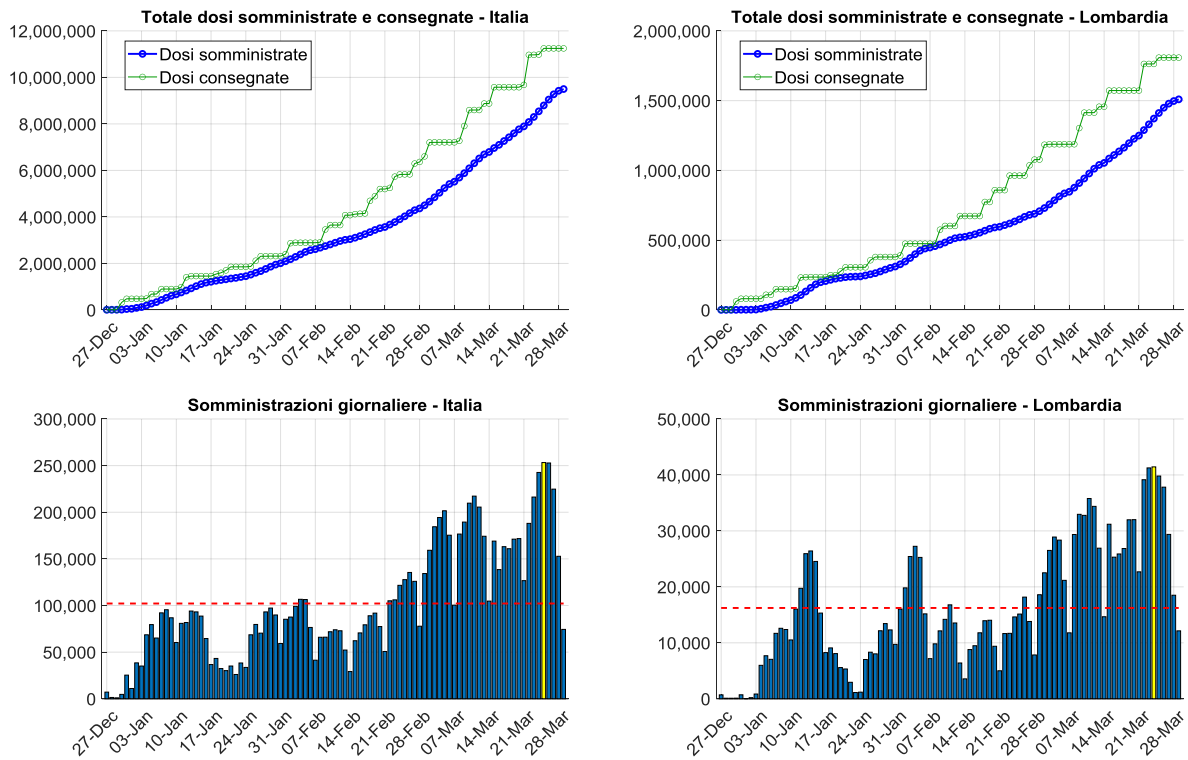


Figura V1: Totale dosi somministrate e consegnate in Italia e Lombardia (pannelli superiori). Dosi somministrate giornalmente con valore medio tratteggiato (pannelli inferiori).

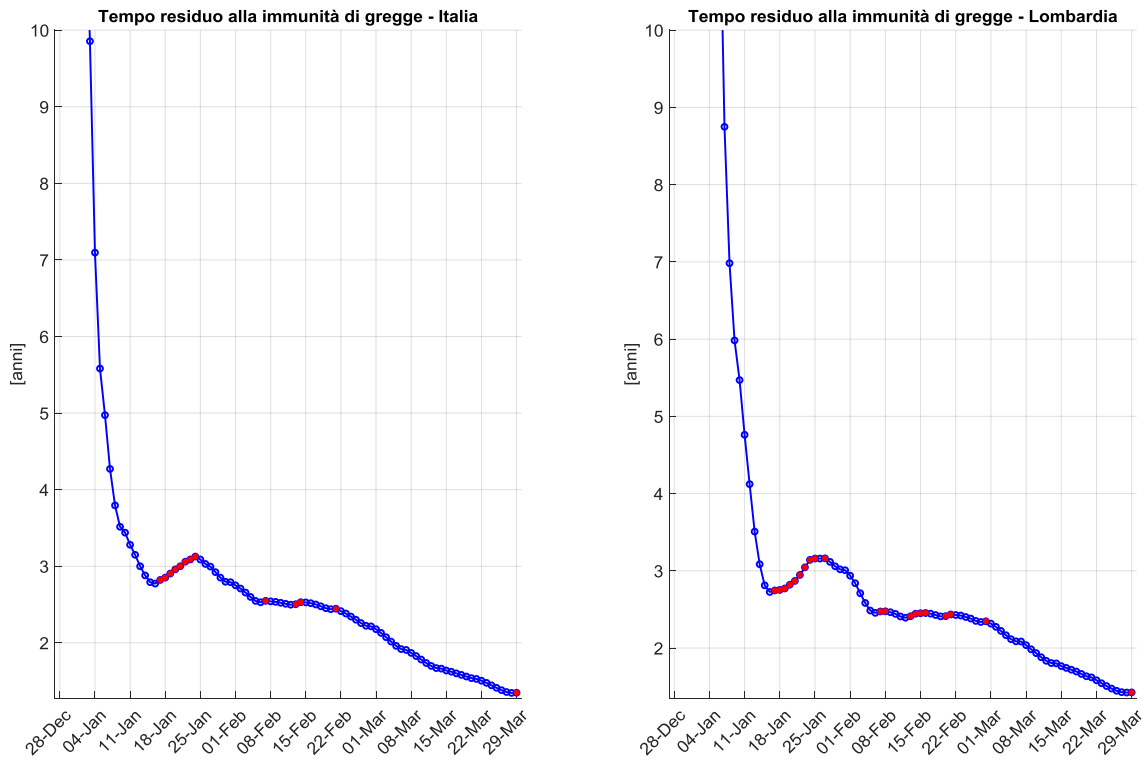


Figura V2: Tempo residuo per il raggiungimento dell'immunità di gregge in Italia e Lombardia. I pallini rossi indicano un incremento rispetto al giorno precedente.

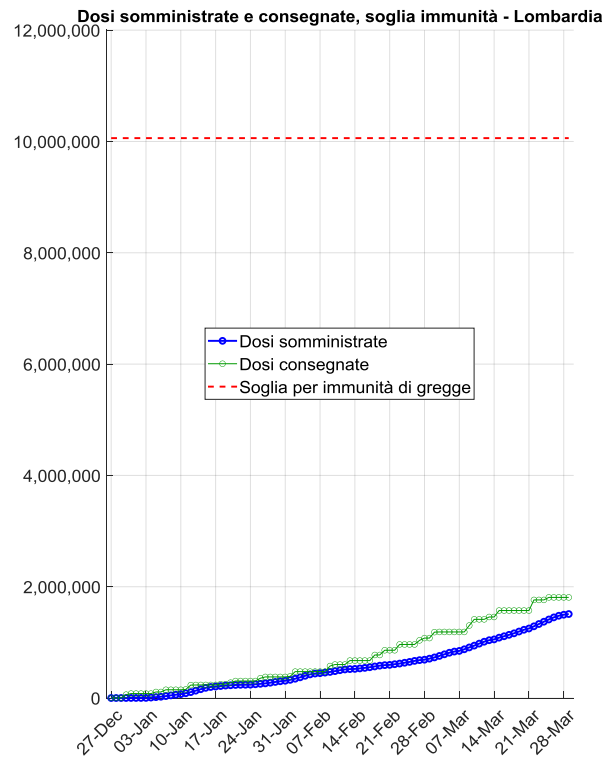
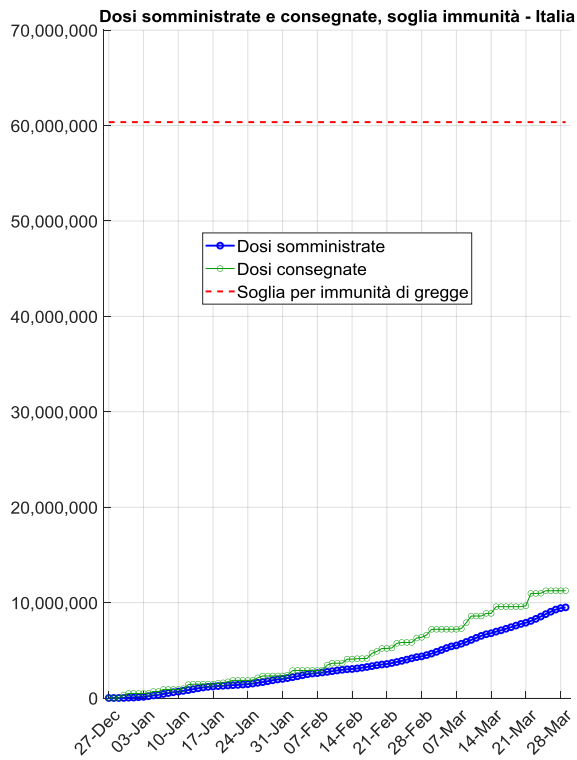


Figura V3: Totale dosi somministrate e consegnate in Italia e Lombardia e rispettive soglie da raggiungere (linee tratteggiate rosse) per conseguire l'immunità di gregge (vedi sezione Note per maggiori dettagli).

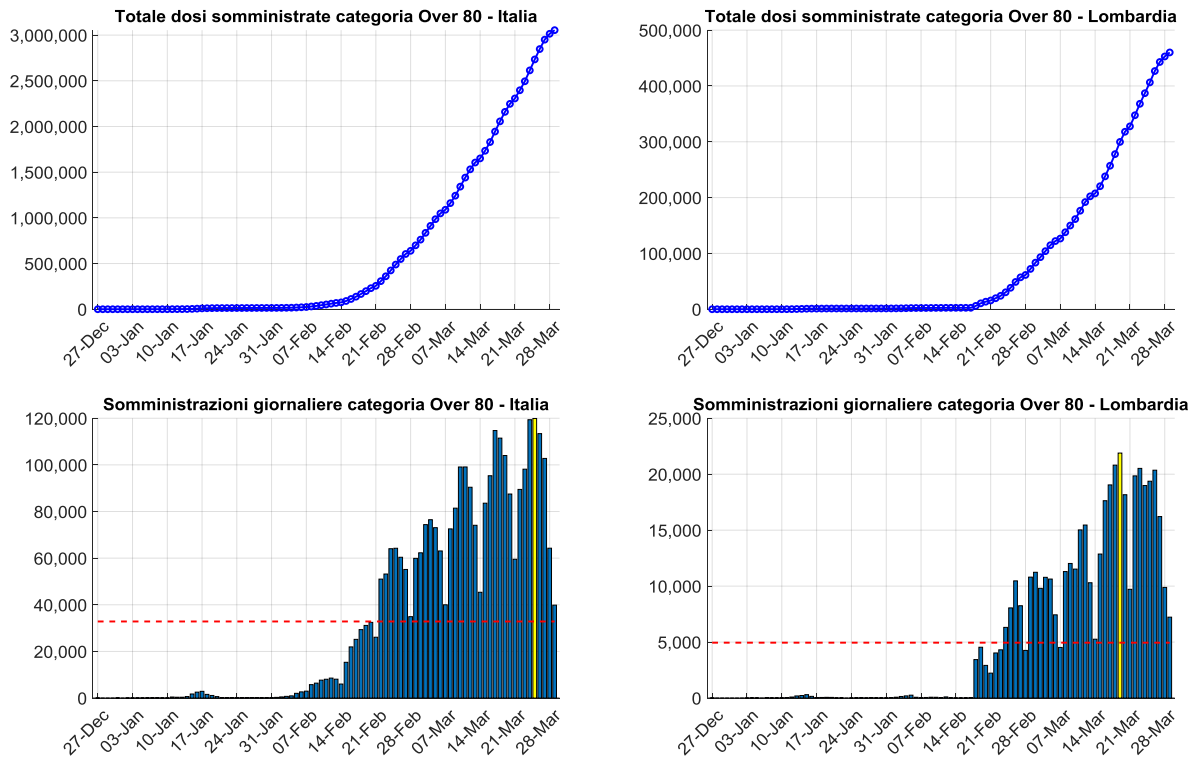


Figura V4: Totale dosi somministrate in Italia e Lombardia alla categoria 'Over 80' che non comprende gli ultraottantenni che siano ospiti RSA o personale sanitario o sociosanitario. Dosi somministrate giornalmente con valore medio tratteggiato in rosso (pannelli inferiori).

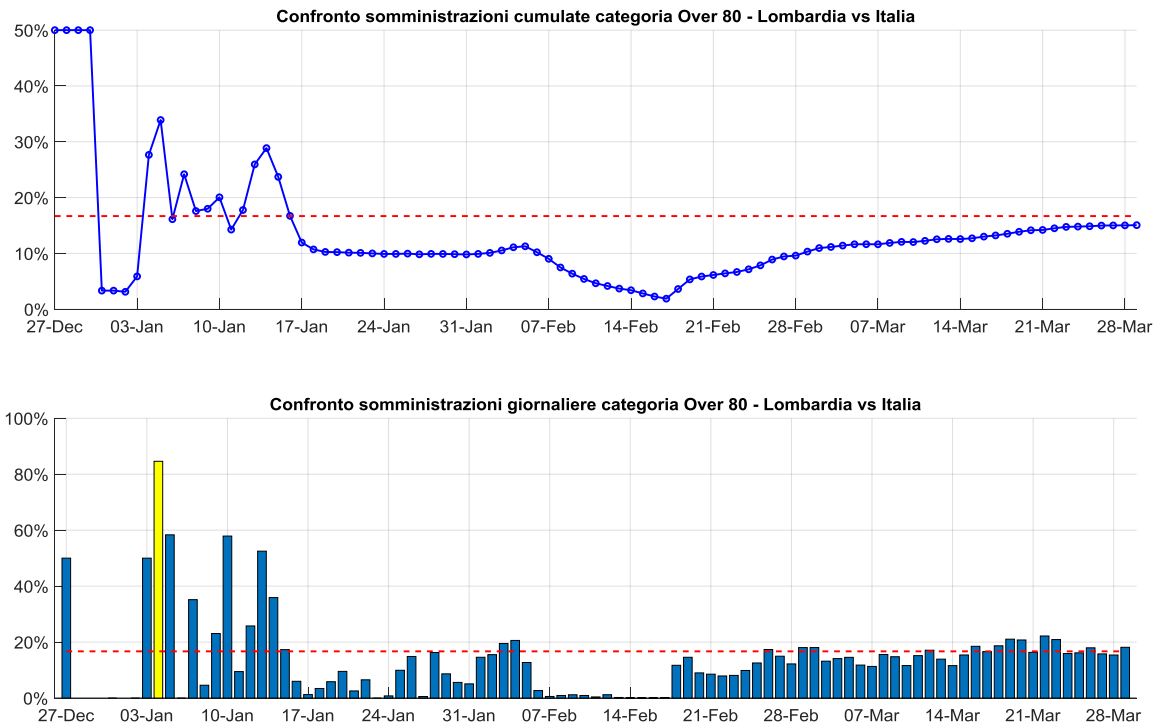


Figura V5: Confronto tra Lombardia e Italia riguardo le dosi somministrate, in termini di valore cumulato e giornaliero, alla categoria degli Over 80. La linea tratteggiata rossa mostra il rapporto tra la popolazione ultraottantenne di Lombardia e Italia secondo gli ultimi dati ISTAT disponibili. Un'adequata e tempestiva campagna vaccinale dovrebbe vedere la curva e le barre blu approssimare le rispettive linee tratteggiate rosse. Valori superiori alle linee tratteggiate rosse significano una campagna vaccinale più efficiente della media nazionale.



Figura V6: L'obiettivo di mezzo milione di somministrazioni quotidiane è stato posto dal Commissario Straordinario per la gestione della pandemia. Il 20 Marzo 2021 ha dichiarato 'L'obiettivo è di arrivare a 500,000 vaccini al giorno dalla terza settimana di Aprile 2021'. La terza settimana di Aprile ha inizio Lunedì 19. La Figura riporta la percentuale di somministrazioni effettuate quotidianamente rispetto all'obiettivo preposto. Le suddivisioni delle griglie corrispondono alle Domeniche ed è possibile notare un significativo rallentamento nel fine settimana ma soprattutto una generale lenta ripartenza nei primi giorni lavorativi. La settimana dal 14 al 21 Marzo ha visto un rallentamento dovuto alla sospensione delle somministrazioni di vaccino Astra Zeneca nei giorni 16-18 Marzo. Le linee tratteggiate orizzontali hanno ampiezza settimanale (lunedì-domenica) e indicano il valore medio percentuale delle somministrazioni.