

Report Vaccinazioni Anti Covid in Italia

21-Mar-2021 (giorno #85)

A cura di Davide Manca - PSE-Lab – Dipartimento CMIC – Politecnico di Milano

email: davide.manca@polimi.it - cellulare: +39 328 5690.430

Totale somministrazioni effettuate: 7,763,684 (+163,920 nella giornata di ieri)

Totale dosi consegnate: 9,577,500 (+0)

Percentuale dosi somministrate: 81.06%

Percentuale maschi: 39.58% -- Percentuale femmine: 60.42%

Individui che hanno ricevuto la seconda dose di vaccino: 2,467,351 pari al 4.09% intera popolazione Italiana

Data ultimo aggiornamento situazione vaccinale: 21-Mar-2021 15:31:08

Tabella V1: Dati relativi alle vaccinazioni anti Covid-19 nelle varie regioni e province autonome d'Italia.

Regione	** # Somministrazioni (ogni centomila abitanti)	# Dosi consegnate (ogni centomila abitanti)	** % Somministrazioni effettuate	% Copertura popolazione con prima somministrazione	***Tempo totale per immunità di gregge%	***Tempo totale per vaccinazione con copertura al 100%
Abruzzo	173810 (13248)	202400 (15427)	85.87 % [4]	9.6190 % [5]	1 y, 269 d	3 y, 173 d
Basilicata	75301 (13378)	91635 (16280)	82.17 % [13]	8.0999 % [18]	1 y, 263 d	3 y, 162 d
Calabria	201630 (10356)	285460 (14662)	70.63 % [19]	7.2383 % [20]	2 y, 82 d	4 y, 164 d
Campania	661999 (11410)	771295 (13294)	85.83 % [5]	7.6175 % [19]	2 y, 6 d	4 y, 13 d
Emilia-Rom	670141 (15029)	797340 (17882)	84.05 % [8]	9.7873 % [4]	1 y, 194 d	3 y, 24 d
Friuli VG	178839 (14719)	221275 (18212)	80.82 % [14]	9.4065 % [8]	1 y, 206 d	3 y, 47 d
Lazio	790067 (13439)	947410 (16115)	83.39 % [11]	9.4635 % [7]	1 y, 260 d	3 y, 155 d
Liguria	211989 (13668)	300920 (19402)	70.45 % [20]	9.0446 % [10]	1 y, 249 d	3 y, 134 d
Lombardia	1216814 (12096)	1572370 (15630)	77.39 % [18]	8.1822 % [17]	1 y, 329 d	3 y, 294 d
Marche	202176 (13257)	242030 (15871)	83.53 % [9]	8.8422 % [13]	1 y, 269 d	3 y, 173 d
Molise	44743 (14640)	52975 (17334)	84.46 % [6]	10.0940 % [2]	1 y, 209 d	3 y, 53 d
P.A. Bolzano	86981 (16699)	97065 (18634)	89.61 % [1]	11.0898 % [1]	1 y, 138 d	2 y, 277 d
P.A. Trento	73123 (13586)	87600 (16276)	83.47 % [10]	8.8227 % [14]	1 y, 254 d	3 y, 143 d
Piemonte	644285 (14791)	766330 (17593)	84.07 % [7]	9.9591 % [3]	1 y, 203 d	3 y, 42 d
Puglia	499792 (12405)	581545 (14434)	85.94 % [3]	8.9695 % [11]	1 y, 312 d	3 y, 260 d
Sardegna	170804 (10415)	246870 (15053)	69.19 % [21]	7.2241 % [21]	2 y, 76 d	4 y, 153 d
Sicilia	606804 (12136)	754025 (15081)	80.48 % [15]	8.4045 % [16]	1 y, 327 d	3 y, 289 d
Toscana	512417 (13738)	618060 (16570)	82.91 % [12]	9.5853 % [6]	1 y, 247 d	3 y, 129 d
Umbria	108547 (12307)	135435 (15355)	80.15 % [16]	8.9457 % [12]	1 y, 318 d	3 y, 271 d
Valle d'Aosta	18299 (14562)	20450 (16273)	89.48 % [2]	9.2563 % [9]	1 y, 212 d	3 y, 59 d
Veneto	615123 (12538)	785010 (16001)	78.36 % [17]	8.5254 % [15]	1 y, 305 d	3 y, 246 d
Italia	7763684 (12862)	9577500 (15867)	81.06 %	8.7746 %	1 y, 288 d	3 y, 212 d

Tabella V2: Anagrafica somministrazioni ITALIA: copertura, sesso, prima e seconda dose in funzione delle fasce d'età. La colonna 'Copertura vaccinale' indica la percentuale di popolazione di ogni singola fascia d'età che ha ricevuto almeno una somministrazione.

Fasce età (popolazione totale)	Totale dosi somministrate	Copertura vaccinale	Maschi	Femmine	Prima dose	Seconda dose
16-19 (2,298,846)	8,059 (0.10%)	0.23%	3,830 (47.52%)	4,229 (52.48%)	5,384 (66.81%)	2,675 (33.19%)
20-29 (6,084,382)	569,190 (7.33%)	5.76%	201,774 (35.45%)	367,416 (64.55%)	350,490 (61.58%)	218,700 (38.42%)
30-39 (6,854,632)	825,156 (10.63%)	7.73%	322,984 (39.14%)	502,172 (60.86%)	529,787 (64.20%)	295,369 (35.80%)
40-49 (8,937,229)	1,107,805 (14.27%)	8.34%	386,954 (34.93%)	720,851 (65.07%)	745,014 (67.25%)	362,791 (32.75%)
50-59 (9,414,195)	1,426,455 (18.37%)	10.12%	505,720 (35.45%)	920,735 (64.55%)	952,687 (66.79%)	473,768 (33.21%)
60-69 (7,364,364)	861,227 (11.09%)	7.55%	407,941 (47.37%)	453,286 (52.63%)	556,354 (64.60%)	304,873 (35.40%)
70-79 (5,968,373)	298,089 (3.84%)	3.49%	175,129 (58.75%)	122,960 (41.25%)	208,174 (69.84%)	89,915 (30.16%)
80-89 (3,628,160)	2,096,109 (27.00%)	42.70%	895,440 (42.72%)	1,200,669 (57.28%)	1,549,073 (73.90%)	547,036 (26.10%)
90+ (791,543)	571,594 (7.36%)	50.45%	172,713 (30.22%)	398,881 (69.78%)	399,370 (69.87%)	172,224 (30.13%)
Gran totale (51,341,724)	7,763,684	10.32%	3,072,485 (39.58%)	4,691,199 (60.42%)	5,296,333 (68.22%)	2,467,351 (31.78%)

Tabella V3: ITALIA - Marche e quantitativi consegnati e somministrati come prima o seconda dose dei singoli vaccini.

Marca vaccino	Totale dosi consegnate	Ultima consegna	Totale dosi somministrate	Prima dose	Seconda dose
AstraZeneca	2,474,000 (25.83%)	278,000 dosi il 13-03-2021	1,231,646 (49.78%)	1,230,655 (99.92%)	991 (0.08%)
Moderna	493,000 (5.15%)	177,600 dosi il 01-03-2021	345,742 (70.13%)	272,419 (78.79%)	73,323 (21.21%)
Pfizer/BioNTech	6,610,500 (69.02%)	702,000 dosi il 15-03-2021	6,186,296 (93.58%)	3,793,259 (61.32%)	2,393,037 (38.68%)

Tabella V4: Anagrafica somministrazioni LOMBARDIA: copertura, sesso, prima e seconda dose in funzione delle fasce d'età. La colonna 'Copertura vaccinale' indica la percentuale di popolazione di ogni singola fascia d'età che ha ricevuto almeno una somministrazione.

Fasce età (popolazione totale)	Totale dosi somministrate	Copertura vaccinale	Maschi	Femmine	Prima dose	Seconda dose
16-19 (377,933)	1,167 (0.10%)	0.20%	551 (47.22%)	616 (52.78%)	757 (64.87%)	410 (35.13%)
20-29 (986,159)	101,208 (8.32%)	6.32%	34,395 (33.98%)	66,813 (66.02%)	62,288 (61.54%)	38,920 (38.46%)
30-39 (1,164,199)	136,148 (11.19%)	7.47%	52,176 (38.32%)	83,972 (61.68%)	86,908 (63.83%)	49,240 (36.17%)
40-49 (1,545,073)	176,248 (14.48%)	7.29%	56,000 (31.77%)	120,248 (68.23%)	112,623 (63.90%)	63,625 (36.10%)
50-59 (1,592,109)	224,954 (18.49%)	8.68%	69,077 (30.71%)	155,877 (69.29%)	138,226 (61.45%)	86,728 (38.55%)
60-69 (1,189,118)	125,836 (10.34%)	6.67%	57,221 (45.47%)	68,615 (54.53%)	79,348 (63.06%)	46,488 (36.94%)
70-79 (996,209)	48,433 (3.98%)	3.24%	27,213 (56.19%)	21,220 (43.81%)	32,257 (66.60%)	16,176 (33.40%)
80-89 (609,477)	296,155 (24.34%)	38.65%	115,571 (39.02%)	180,584 (60.98%)	235,541 (79.53%)	60,614 (20.47%)
90+ (128,163)	106,665 (8.77%)	58.66%	27,819 (26.08%)	78,846 (73.92%)	75,186 (70.49%)	31,479 (29.51%)
Gran totale (8,588,440)	1,216,814	9.58%	440,023 (36.16%)	776,791 (63.84%)	823,134 (67.65%)	393,680 (32.35%)

Tabella V5: LOMBARDIA - Marche e quantitativi consegnati e somministrati come prima o seconda dose dei singoli vaccini.

Marca vaccino	Totale dosi consegnate	Ultima consegna	Totale dosi somministrate	Prima dose	Seconda dose
AstraZeneca	402,800 (25.62%)	42,500 dosi il 13-03-2021	160,430 (39.83%)	160,307 (99.92%)	123 (0.08%)
Moderna	74,000 (4.71%)	40,900 dosi il 28-02-2021	44,788 (60.52%)	38,344 (85.61%)	6,444 (14.39%)
Pfizer/BioNTech	1,095,570 (69.68%)	115,830 dosi il 15-03-2021	1,011,596 (92.34%)	624,483 (61.73%)	387,113 (38.27%)

Tabella V6: Anagrafica somministrazioni Italia: categorie individui vaccinati.

Fasce età	Totale	Operatori sanitari e sociosanitari	Personale ospedaliero non sanitario	Ospiti RSA	Over 80 anni	Forze armate	Personale scolastico
16-19	8,059	3,845 (47.71%)	3,010 (37.35%)	1,093 (13.56%)	--	30 (0.37%)	81 (1.01%)
20-29	569,190	398,711 (70.05%)	99,565 (17.49%)	8,800 (1.55%)	--	16,901 (2.97%)	45,213 (7.94%)
30-39	825,156	514,288 (62.33%)	163,544 (19.82%)	11,357 (1.38%)	--	32,031 (3.88%)	103,936 (12.60%)
40-49	1,107,805	595,664 (53.77%)	245,898 (22.20%)	17,332 (1.56%)	--	59,388 (5.36%)	189,523 (17.11%)
50-59	1,426,455	739,710 (51.86%)	329,830 (23.12%)	29,113 (2.04%)	--	79,577 (5.58%)	248,225 (17.40%)
60-69	861,227	494,002 (57.36%)	198,964 (23.10%)	36,442 (4.23%)	--	10,528 (1.22%)	121,291 (14.08%)
70-79	298,089	96,341 (32.32%)	132,901 (44.58%)	67,374 (22.60%)	--	73 (0.02%)	1,400 (0.47%)
80-89	2,096,109	13,532 (0.65%)	74,655 (3.56%)	183,617 (8.76%)	1,823,824 (87.01%)	294 (0.01%)	187 (0.01%)
90+	571,594	2,595 (0.45%)	15,355 (2.69%)	156,342 (27.35%)	397,208 (69.49%)	64 (0.01%)	30 (0.01%)
Gran totale	7,763,684	2,858,688 (36.82%)	1,263,722 (16.28%)	511,470 (6.59%)	2,221,032 (28.61%)	198,886 (2.56%)	709,886 (9.14%)

Tabella V7: Anagrafica somministrazioni Italia alla categoria Over 80 (la categoria 'Over 80 anni' è un sottoinsieme degli ultraottantenni in quanto non include le altre categorie riportate in Tabella V3).

Fasce età	Totale	Maschi	Femmine	Over 80 anni	Prima dose	Seconda dose
80-89	2,096,109	895,440 (42.72%)	1,200,669 (57.28%)	1,823,824 (87.01%)	1,549,073 (73.90%)	547,036 (26.10%)
90+	571,594	172,713 (30.22%)	398,881 (69.78%)	397,208 (69.49%)	399,370 (69.87%)	172,224 (30.13%)
Gran totale	2,667,703	1,068,153 (40.04%)	1,599,550 (59.96%)	2,221,032 (83.26%)	1,948,443 (73.04%)	719,260 (26.96%)

Note e ringraziamenti

** Le somministrazioni effettuate possono eccedere le dosi consegnate in quanto ogni fiala di vaccino Pfizer-Biontech contiene 6 dosi effettive rispetto alle 5 commerciali. Stesso discorso per la percentuale somministrata che può quindi eccedere il 100%.

*** [y = anni], [d = giorni]

- Si assume che l'immunità di gregge sia raggiunta quando il 67% della popolazione è stato vaccinato. Si assume peraltro che le somministrazioni siano effettuate con un mix equipollente di vaccini che richiedano 2 dosi (e.g., Pfizer-Biontech, Moderna) o 1 dose (e.g., ReiThera, Johnson & Johnson). Il valore 67% per l'immunità di gregge è ottenuto ipotizzando, con un approccio mediamente conservativo, che $R_0 = 3$.

- La colonna relativa alle vaccinazioni con copertura al 100% è la più conservativa in quanto ipotizza che la totalità della popolazione sia vaccinata e che siano necessarie 2 dosi per ogni individuo.

È possibile consultare il presente Report iscrivendosi al Canale pubblico di Telegram:
<https://t.me/BollettinoPandemia>

Un ringraziamento speciale va al dott. PierAlbino Colombo per la sua ars programmandi. Con stima.

Fonte dati: <https://github.com/italia/covid19-opendata-vaccini>

A cura di Davide Manca - PSE-Lab – Dipartimento CMIC – Politecnico di Milano
email: davide.manca@polimi.it - cellulare: +39 328 5690.430

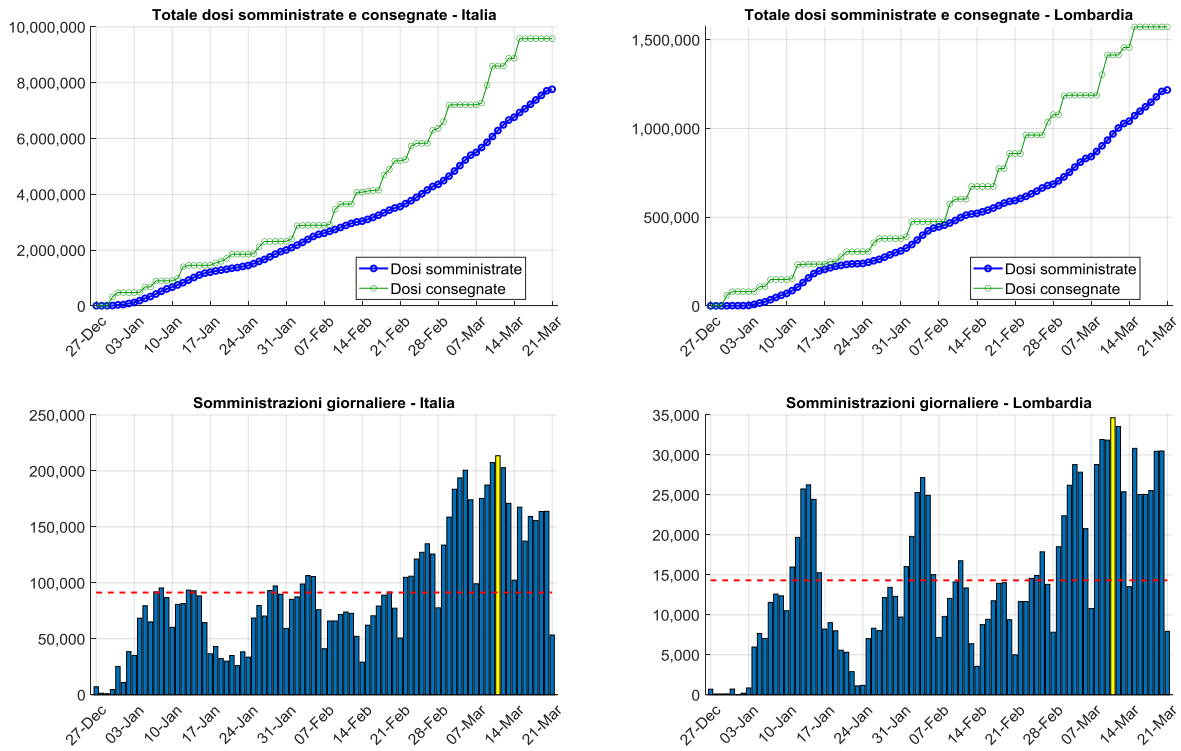


Figura V1: Totale dosi somministrate e consegnate in Italia e Lombardia (pannelli superiori). Dosi somministrate giornalmente con valore medio tratteggiato (pannelli inferiori).

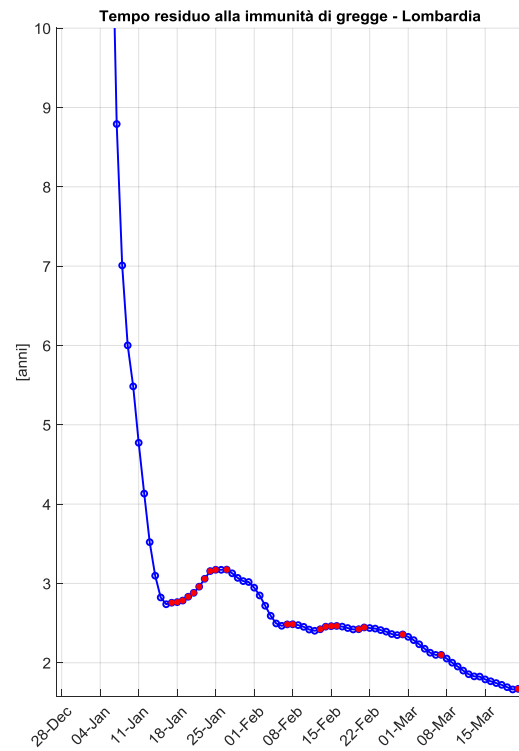
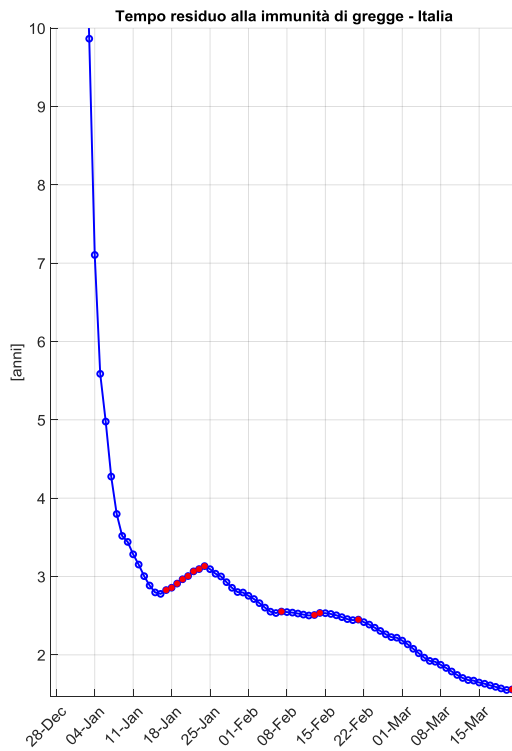


Figura V2: Tempo residuo per il raggiungimento dell'immunità di gregge in Italia e Lombardia. I pallini rossi indicano un incremento rispetto al giorno precedente.

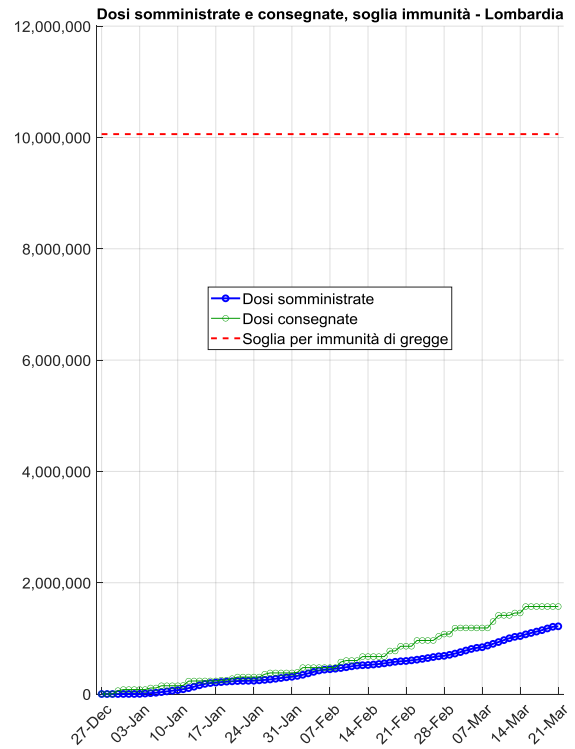
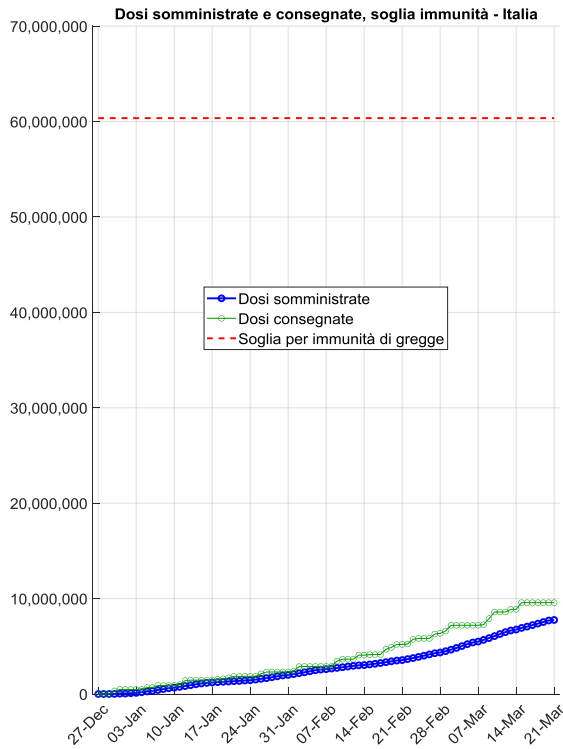


Figura V3: Totale dosi somministrate e consegnate in Italia e Lombardia e rispettive soglie da raggiungere (linee tratteggiate rosse) per conseguire l'immunità di gregge (vedi sezione Note per maggiori dettagli).

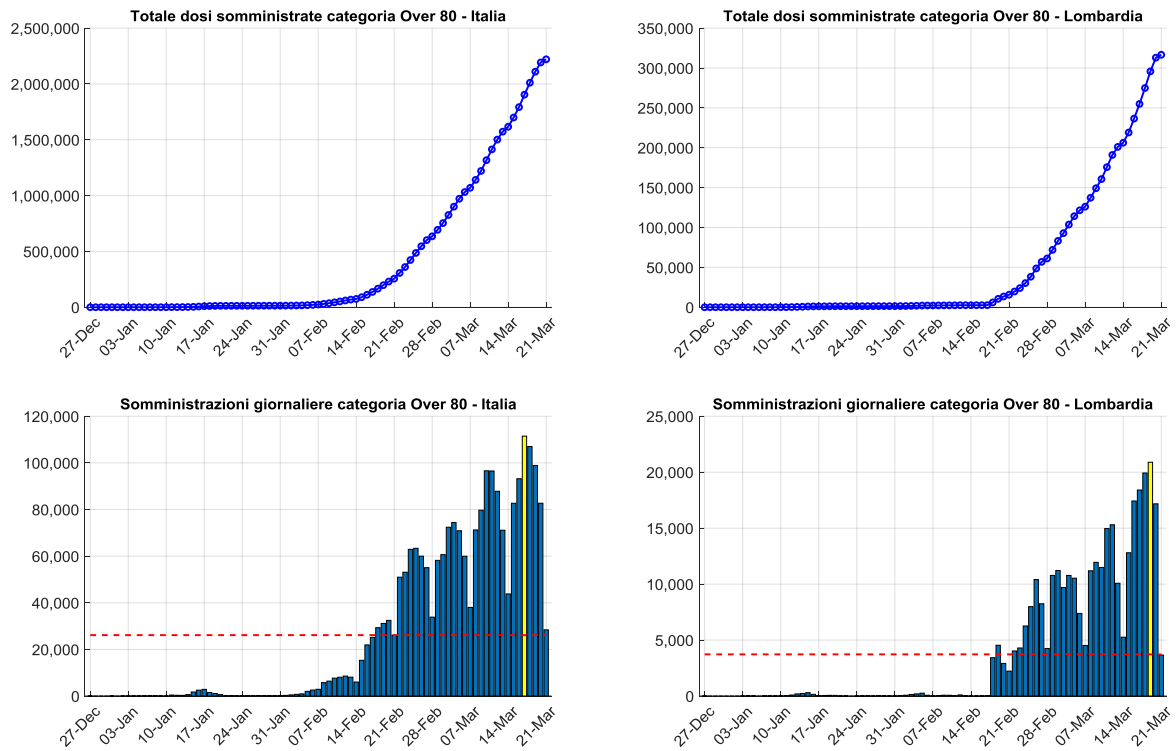


Figura V4: Totale dosi somministrate in Italia e Lombardia alla categoria 'Over 80' che non comprende gli ultraottantenni che siano ospiti RSA o personale sanitario o sociosanitario. Dosi somministrate giornalmente con valore medio tratteggiato in rosso (pannelli inferiori).

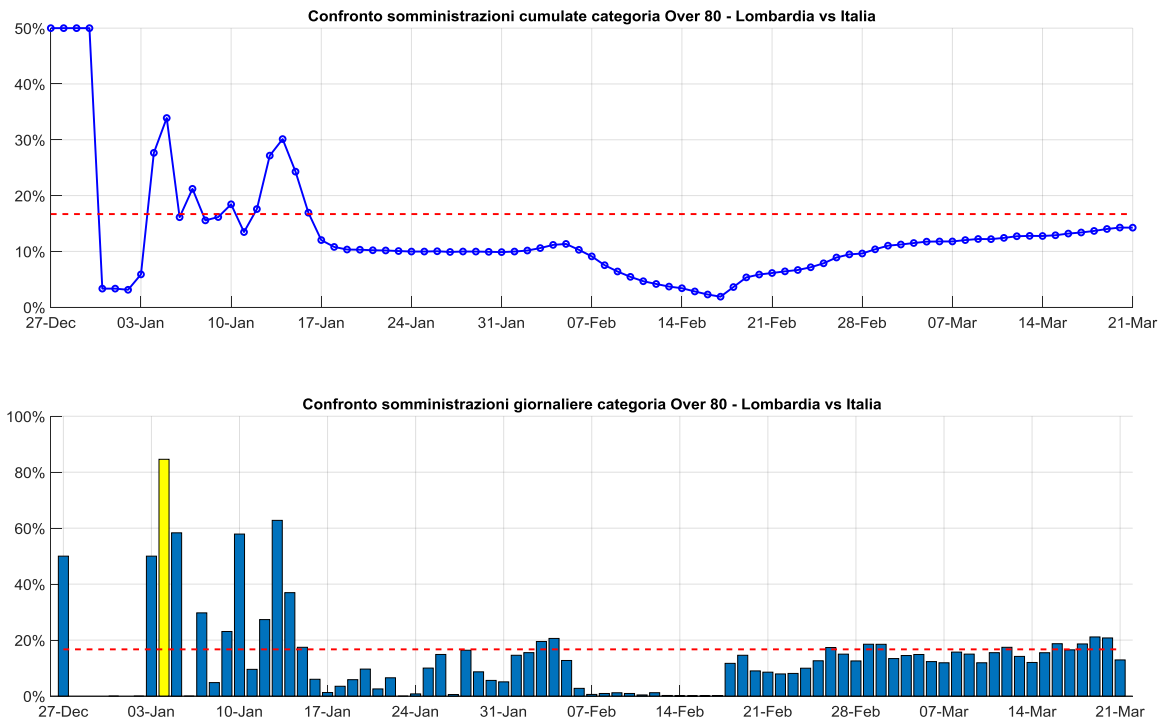


Figura V5: Confronto tra Lombardia e Italia riguardo le dosi somministrate, in termini di valore cumulato e giornaliero, alla categoria degli Over 80. La linea tratteggiata rossa mostra il rapporto tra la popolazione ultraottantenne di Lombardia e Italia secondo gli ultimi dati ISTAT disponibili. Un'adequata e tempestiva campagna vaccinale dovrebbe vedere la curva e le barre blu approssimare le rispettive linee tratteggiate rosse. Valori superiori alle linee tratteggiate rosse significano una campagna vaccinale più efficiente della media nazionale.

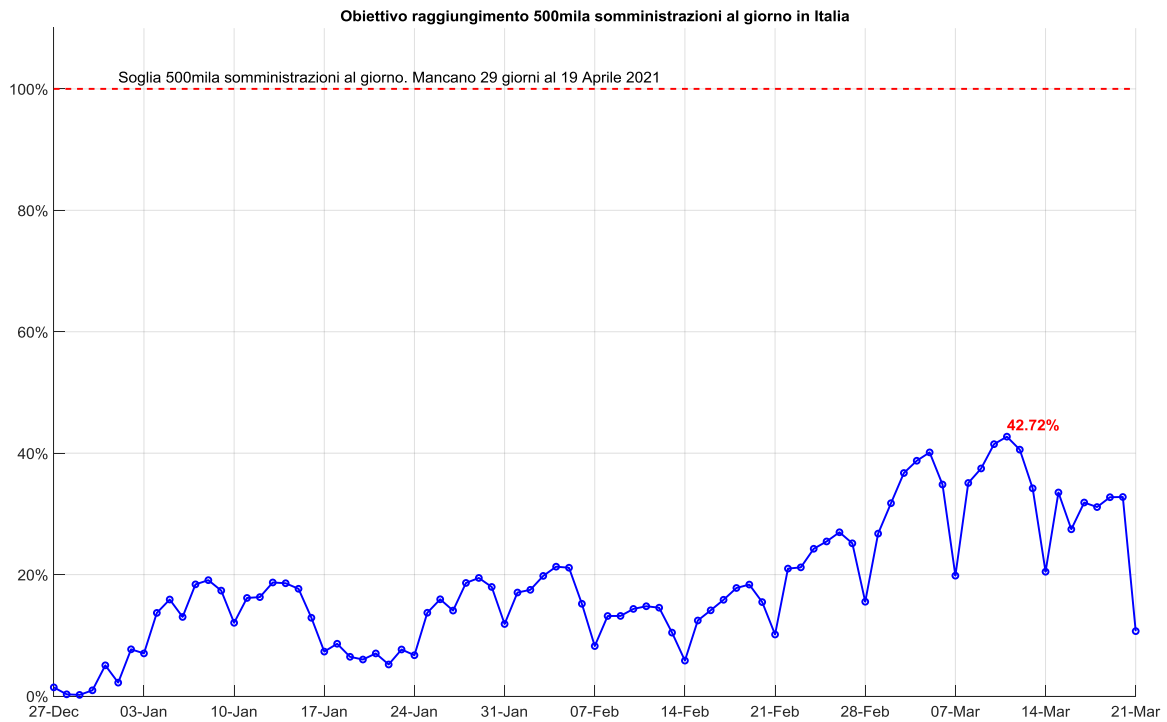


Figura V6: L'obiettivo di mezzo milione di somministrazioni quotidiane è stato posto dal Commissario Straordinario per la gestione della pandemia che il 20 Marzo 2021 ha dichiarato 'L'obiettivo è di arrivare a 500mila vaccini al giorno dalla terza settimana di Aprile 2021'. La terza settimana di Aprile ha inizio Lunedì 19. La Figura riporta la percentuale di somministrazioni effettuate quotidianamente rispetto all'obiettivo preposto. Le suddivisioni delle griglie corrispondono alle Domeniche ed è possibile notare un significativo rallentamento nel fine settimana ma soprattutto una generale lenta ripartenza nei primi giorni lavorativi. La settimana dal 14 al 21 Marzo ha visto un rallentamento dovuto alla sospensione delle somministrazioni di vaccino Astra Zeneca nei giorni 16-18 Marzo.